

T.C. SERİK
KAYMAKAMLIĞI
SERİK BORSA
İSTANBUL MTAL
MÜDÜRLÜĞÜ

2024-2028
STRATEJİK PLANI





SUNUŞ

Eđitimin Türkiye Yüzyılı'nı muştulayan en önemli unsur olduđu bilinciyle hedeflerimize ulaşmak adına ölkemizin her sathında üretken olan ve eleştirel düşünebilen, iletişimi güçlü ve iş birliğini özümseyen nesillerin gelişimi için var gücümüzle çalışmakta; eğitim sistemimizi, iyi insan olmanın ve kendini tanımanın tüm koşullarını içerecek bir özgürleşme süreci olarak yapılandırmaktayız. Bu inançla, okul öncesi eğitimden başlayarak eğitim ve öğretimin her kademesinde bütün bireylerin nitelikli eğitime eriştiđi bir eğitim sistemi oluşturmayı hedeflemekteyiz. Bütün çalışmalarımızı bu hedefe uygun olarak yürütmekte, eğitim politikalarımızı bu doğrultuda şekillendirmekteyiz.

Tüm bu anlayışlar çerçevesinde; 2024-2028 dönemini kapsayan Millî Eğitim Bakanlığı Stratejik Planı hazırlanmış olup stratejik planlama uygulamaları ve stratejik yönetim kültürünün hâkim kılınması için katılımcı bir anlayış ile Bakanlık merkez teşkilatından başlayarak il ve ilçe millî eğitim müdürlükleri ile okul ve kurumlarımıza stratejik yönetim anlayışı yaygınlaştırılmıştır.

Okul/kurum stratejik planı, adından da anlaşılacağı gibi, bir okulun amaç ve hedeflerine nasıl ulaşabileceğine dair plan ve stratejileri içeren bir belgedir. Okul gelişimine katkı sağlayan bir yol haritası niteliğinde olan stratejik plan; okul personelinin karar vermek, hedef belirlemek ve hedeflere ulaşmaktan sorumlu olmak gibi başarımları gereken adımları olduđu anlamına gelir ve okula bağlılığı teşvik eder.

Stratejik yönetim süreci; bir okulun amaç ve hedeflerine ulaşması için tüm ihtiyaçlarının planlanması, analiz edilmesi, geliştirilmesi, izlenmesi ve değerlendirilmesi sürecidir. Stratejik yönetim süreci; okulun mevcut durumunu değerlendirmesine, stratejilerini belirlemesine, bunları uygulamasına ve uygulanan yönetim stratejilerinin etkinliğini analiz etmesine yardımcı olur.

Stratejik yönetim sürecini, standart formlar ve açıklamaların temel bir yapısı üzerinden Bakanlığımız ve il müdürlüklerimizin stratejik planlarıyla uyumlaştırmayı sağlamak ve okul ve kurumlara stratejik plan hazırlama sürecinde katkı sunmak amacıyla bu rehber hazırlanmıştır.

Bakanlık merkez teşkilatından başlayarak il ve ilçe millî eğitim müdürlükleri ile okul ve kurumlarımızda stratejik plan uygulama döneminin başarıyla geçeceğine inancım tamdır. 2024-2028 dönemi stratejik plan hazırlık sürecinde emeđi geçen ve katkıda bulunan tüm millî eğitim çalışanlarına teşekkür ederim.

Ercan TÜRK Strateji
Geliştirme Başkanı



Hiçbir şeye ihtiyacımız yok, yalnız bir şeye ihtiyacımız vardır; çalışkan olmak!”

“

Okul/Kurum Bilgileri

İli: Antalya		İlçesi: Serik	
Adres:	Kadriye Mah. Celal Bayar Cad. No.3	Coğrafi Konum (link)	mailto:https://www.google.com/maps/place/Serik+Kimlik+Meslek+ve+Teknik+Okulu+Lisesi
Telefon Numarası:	0242 725 52 06	Faks Numarası:	0242 725 52 72
e- Posta Adresi:	951989@meb.k12.tr	Web adresi:	http://serikborsaistanbulmtal.meb.k12.tr
Kurum Kodu:	951989	Öğretim Şekli:	Tam

SUNUŞ

Yaşadığımız yüzyılda çok hızlı gelişen bilim ve teknolojiyle birlikte kurumların hızlı değişimine uyum sağlayabilmeleri için yönetim anlayışının da değişimi kaçınılmaz olmuştur. Hızlı bir gelişme çabası içinde olan ve hızla gelişen Türkiye eğitim yönetimi anlayışı; çağın gereklerine göre değişmekte ve gelişmektedir. Eğitim kurumları değişime uyum sağlayabilmek için tedbirler almak ve bunu sağlayabilmek için geleceği planlamak zorundadır. Bu noktada stratejik planlama çalışmalarının önemi artmaktadır.

Stratejik planlarıyla kurumlar tüm paydaşlarıyla birlikte bugünkü durumlarını analiz ederek, kaynaklarını etkili ve verimli kullanıp geleceklerini planlar. Okulumuz, daha iyi bir eğitim seviyesine ulaşmak ve mesleki eğitimde kaliteliyi artırmak düşüncesiyle sürekli yenilenmeyi ve kalite kültürünü kendisine ilke edinmeyi amaçlamaktadır. Büyük önder Atatürk'ü örnek alan bizler; Çağa uyum sağlamış, mesleki anlamda çağı yönlendiren öğrenciler yetiştirmek için kurulan okulumuz, geleceğimiz teminatı olan öğrencilerimizi daha iyi imkânlarla yetiştirip, düşünce ufku ve yenilikçi ruhu açık Türkiye Cumhuriyetinin çıtasını daha yükseklerle taşıyan bireyler olması için öğretmenleri ve idarecileriyle özverili bir şekilde tüm azmimizle çalışmaktayız.

Bu bağlamda bizler Serik Borsa İstanbul MTAL müdürlüğü olarak öncelikle stratejik planımızı oluşturmak için önce ekipler oluşturduk, kurumumuzun özel durumu fiziksel koşulları, avantajları ve dezavantajlarını belirledik. Bu doğrultuda gerçekleştirilebilecek hedefler saptadık. Böylece kurumumuzun sürekli iyileştirme yoluyla başarısını arttıracak yeni açılımlar hedefler belirlemiş olduk. Bu çalışmamızla öğrencilerimizin bilgi ve becerilerini geliştireceğine, verimliliğini arttıracığına dolayısıyla okul başarısını arttıracığına inanıyor ve 2024-2028 Stratejik planımızın yararlı olmasını diliyoruz.

Süleyman DEMİR
OKUL MÜDÜRÜ

İÇİNDEKİLER

1. GİRİŞ VE STRATEJİK PLANIN HAZIRLIK SÜRECİ

- 1.1. Strateji Geliştirme Kurulu ve Stratejik Plan Ekibi
- 1.2. Planlama Süreci

2. DURUM ANALİZİ

- 2.1. Kurumsal Tarihçe
- 2.2. Uygulanmakta Olan Planın Değerlendirilmesi
- 2.3. Mevzuat Analizi
- 2.4. Üst Politika Belgelerinin Analizi
- 2.5. Faaliyet Alanları ile Ürün ve Hizmetlerin Belirlenmesi
- 2.6. Paydaş Analizi
- 2.7. Kuruluş İçi Analiz

- 2.7.1. Teşkilat Yapısı
- 2.7.2. İnsan Kaynakları
- 2.7.3. Teknolojik Düzey
- 2.7.4. Mali Kaynaklar
- 2.7.5. İstatistik Veriler

2.8. Dış Çevre Analizi (Politik, Ekonomik, Sosyal, Teknolojik, Yasal ve Çevresel Çevre Analizi -PESTLE)

2.9. Güçlü ve Zayıf Yönler ile Fırsatlar ve Tehditler (GZFT) Analizi

2.10. Tespit ve İhtiyaçların Belirlenmesi

3. GELECEĞE BAKIŞ

- 3.1. Misyon
- 3.2. Vizyon
- 3.3. Temel Değerler

4. AMAÇ, HEDEF VE STRATEJİLERİN BELİRLENMESİ

- 4.1. Amaçlar
- 4.2. Hedefler
- 4.3. Performans Göstergeleri
- 4.4. Stratejilerin Belirlenmesi
- 4.5. Maliyetlendirme

5. İZLEME VE DEĞERLENDİRME

1. GİRİŞ VE STRATEJİK PLANIN HAZIRLIK SÜRECİ

1.1. Strateji Geliştirme Kurulu ve Stratejik Plan Ekibi

Strateji Geliştirme Kurulu: Okul müdürünün başkanlığında, bir okul müdür yardımcısı, bir öğretmen ve okul/aile birliği başkanı ile bir yönetim kurulu üyesi olmak üzere 5 kişiden oluşan üst kurul kurulur.

Stratejik Plan Ekibi: Okul müdürü tarafından görevlendirilen ve üst kurul üyesi olmayan müdür yardımcısı başkanlığında, belirlenen öğretmenler ve gönüllü velilerden oluşur.

Tablo 1. Strateji Geliştirme Kurulu ve Stratejik Plan Ekibi Tablosu

Strateji Geliştirme Kurulu Bilgileri		Stratejik Plan Ekibi Bilgileri	
Adı Soyadı	Ünvanı	Adı Soyadı	Ünvanı
Süleyman DEMİR	Okul müdürü	Ayşat Yılmaz	Müdür Yrd.
Nurcan NERGİZ	Müdür Başyrd	Selvi Bekler	Öğretmen
Ünsal Köse	Öğretmen	Kubilay İpeker	Öğretmen
Ferudun ÇEVİK	Okul Aile Bir.B.	Özden Altınpınar	Öğretmen
Volkan Bildir	Yönetim üyesi	Emine Yavuz	Öğrenci Velisi

1.2. Planlama Süreci:

2024-2028 dönemi stratejik plan hazırlanma süreci Strateji Geliştirme Kurulu ve Stratejik Plan Ekibi'nin oluşturulması ile başlamıştır. Ekip tarafından oluşturulan çalışma takvimi kapsamında ilk aşamada durum analizi çalışmaları yapılmış ve durum analizi aşamasında, paydaşlarımızın plan sürecine aktif katılımını sağlamak üzere paydaş anketi, toplantı ve görüşmeler yapılmıştır. Durum analizinin ardından geleceğe yönelim bölümüne geçilerek okulumuzun/kurumumuzun amaç, hedef, gösterge ve stratejileri belirlenmiştir.

Çalışmaları yürüten ekip ve kurul bilgileri Tablo 1 verilmiştir.

2. DURUM ANALİZİ

Stratejik planlama sürecinin ilk adımı olan durum analizi, okulumuzun/kurumumuzun “neredeyiz?” sorusuna cevap vermektedir. Okulumuzun/kurumumuzun geleceğe yönelik amaç, hedef ve stratejiler geliştirebilmesi için öncelikle mevcut durumda hangi kaynaklara sahip olduğu ya da hangi yönlerinin eksik olduğu ayrıca, okulumuzun/kurumumuzun kontrolü dışındaki olumlu ya da olumsuz gelişmelerin neler olduğu değerlendirilmiştir. Dolayısıyla bu analiz, okulumuzun/kurumumuzun kendisini ve çevresini daha iyi tanmasına yardımcı olacak ve stratejik planın sonraki aşamalarından daha sağlıklı sonuçlar elde edilmesini sağlayacaktır.

Durum analizi bölümünde, aşağıdaki hususlarla ilgili analiz ve değerlendirmeler yapılmıştır;

- Kurumsal tarihçe
- Uygulanmakta olan planın değerlendirilmesi
- Mevzuat analizi
- Faaliyet alanları ile ürün ve hizmetlerin belirlenmesi
- Paydaş analizi
- Kuruluş içi analiz
- Dış çevre analizi (Politik, ekonomik, sosyal, teknolojik, yasal ve çevresel analiz)
- Güçlü ve zayıf yönler ile fırsatlar ve tehditler (GZFT) analizi
- Tespit ve ihtiyaçların belirlenmesi

2.1. Kurumsal Tarihçe

Serik Borsa İstanbul Mesleki ve Teknik Anadolu Lisesi, 20 Haziran 2003 tarihinde Serik İMKB Anadolu Otelcilik ve Turizm Meslek Lisesi adı altına hizmete açılmıştır. Okul binası, turistik bir şehir olan Antalya'nın Serik ilçesine bağlı Kadriye Mahallesinde İMKB tarafından, otelcilik ve turizm meslek lisesi amaçlı yaptırılmış olup, Milli Eğitim Bakanlığının hizmetine sunulmuştur. 2003-2004 Eğitim Öğretim yılında 88 öğrenci ile iki hazırlık sınıfı olarak eğitim öğretime başlamıştır. 2003-2004 Eğitim Öğretim yılı Ekim ayında ise Okul Pansiyonu hizmete açılmış ve 64 öğrenciye konaklama imkanı sağlanmıştır. 2005 yılı Temmuz ayında okulda döner sermaye kurulmasıyla okul pansiyonu otel olarak hizmete açılmış ve yazın otel olarak iç turizme hizmet vermiştir.

Milli Eğitim Bakanlığı Mesleki Eğitim Genel Müdürlüğü'nün 01 Haziran 2014 tarihinde yayınladığı genelge 2014/8 Mesleki ve Teknik Ortaöğretimde Okul Çeşitliliğinin Azaltılması Konulu yazısında okulumuzun ismi “ SERİK İMKB MESLEKİ VE TEKNİK ANADOLU LİSESİ” olarak değişmiştir.

Milli Eğitim Bakanlığı Mesleki Eğitim Genel Müdürlüğü'nün 08.10.2021 tarihli ve 34148305 sayılı yazısı ile okulun ismi “ SERİK BORSA İSTANBUL MESLEKİ ve TEKNİK ANADOLU LİSESİ” olarak değişmiştir.

Milli Eğitim Bakanlığı Mesleki Eğitim Genel Müdürlüğü'nün 15.04.2023 tarihli ve 74535787 sayılı onay yazısı ile okulumuz Özel Program ve Proje Uygulayan okul olmuştur.

Milli Eğitim Bakanlığı Mesleki Eğitim Genel Müdürlüğü'nün 03.04.2023 tarihli ve 73652752 sayılı onay yazısı ile okulumuz Uluslar arası bir okul olmuştur.

Okulumuz bünyesinde Yiyecek ve İçecek Hizmetleri ile Konaklama ve Seyahat Hizmetleri olmak üzere 2 alan bulunmaktadır.

Okulumuz Ulusal ve uluslar arası yarışmalara katılmakta olup dereceler elde etmiştir. 2018 yılında İstanbul Gastronomi yemek yarışmasında 3.lük başarısı , 2019 yılında ayında Uluslar arası Housekeeping Yarışmasında 3.lük başarısı elde edilmiştir.

2.2. Uygulanmakta Olan Stratejik Planın Değerlendirilmesi

Okulumuz 2019-2023 yılları arasında düzenlenmiş olan Stratejik Plan kapsamında ulaşılması gereken hedef amaçlara ulaşmaya çalışılmıştır. Okulumuz uygulanmakta olan stratejik plan dahilinde proje ve uluslar arası okul olmuştur. Öğrencinin okula devamlılığı hususunda velilerin gerekli gerekli görüşmeler yaparak devamsızlık asgari düzeye indirilmeye çalışılmıştır .

Okulumuz öğrencileri mesleki derslerde gösterdiği başarı oranını, branş derslerinde istenilen seviyeye çıkamamıştır. Yapılan görüşmelere ve duyurulara rağmen DYK kursları okulumuzda açılmamıştır. Genel olarak Stratejik plan değerlendirmemizde istenilen hedef ve amaçlara ulaşmada atölyelerin sayısı ve ekipmanları artırılmış, mesleki gezi ve yarışmalara katılım sağlanmış, sportif faaliyetlerde çeşitli branşlarda müsabakalara katılım sağlanmış, rehberlik faaliyetlerinin velilere iletilmesi hususunda öğrenci ve veli bilgilendirilmesi yapılmış, iş güvenliği ve işçi sağlığı ile ilgili eğitimler verilmeye devam edilmiş olup gerekli önlemler alınmaya çalışılmıştır.

Okulumuz İşletmelerde beceri eğitimi kapsamında otellerle protokol çalışmaları yaparak örnek faaliyetler göstermiş, öğrencilerin de mesleki gelişimlerini arttırmak amacıyla İşbaşı eğitimlerini 2019-2023 yılı içerisinde de teorik ve pratik derslerin bir kısmını protokol aracılığıyla otellerde yapılmaya başlanmıştır.

2.3. Yasal Yükümlülükler ve Mevzuat Analizi

KANUN			
Tarih	Sayı	No	Adı
23/07/1965	12056	657	Devlet Memurları Kanunu
14/06/1973	14574	1739	Millî Eğitim Temel Kanunu
24/10/2003	25269	4982	Bilgi Edinme Hakkı Kanunu
30/03/2012	28261	6287	İlköğretim ve Eğitim Kanunu İle Bazı Kanunlarda Değişiklik Yapılmasına Dair Kanun

YÖNETMELİK		
Yayımlandığı Resmi Gazete/Tebliğler Dergisi		Adı
Tarih	Sayı	
12/10/2013	28793	Millî Eğitim Bakanlığı Personelinin Görevde Yükselme, Unvan Değişikliği ve Yer Değiştirme Suretiyle Atanması Hakkında Yönetmelik
07/09/2013	28758	Millî Eğitim Bakanlığı Ortaöğretim Kurumları Yönetmeliği
09/02/2012	28199	Millî Eğitim Bakanlığı Okul-Aile Birliği Yönetmeliği
18/01/2007	26407	Taşınır Mal Yönetmeliği
31/12/2009	27449	Millî Eğitim Bakanlığı Ders Kitapları Ve Eğitim Araçları Yönetmeliği
11/08/1973	14622	Devlet Memurlarının Tedavi Yardımı Ve Cenaze Giderleri Yönetmeliği
25/10/1982	17849	Kamu Kurum Ve Kuruluşlarında Çalışan Personelin Kılık Ve Kıyafetine Dair Yönetmelik
29/10/2011	28099	Devlet Memurlarına Verilecek Hastalık Raporları İle Hastalık Ve Refakat İznine İlişkin Usul Ve Esaslar Hakkında Yönetmelik
12/10/2013	28793	Millî Eğitim Bakanlığı Personelinin Görevde Yükselme, Unvan Değişikliği Ve Yer Değiştirme Suretiyle Atanması Hakkında Yönetmelik
13/08/2005	25905	Öğretmenlik Kariyer Basamaklarında Yükselme Yönetmeliği
12/09/1984	18513	Resmî Mühür Yönetmeliği
02/12/2004	25658	Resmî Yazışmalarda Uygulanacak Esas Ve Usuller Hakkında Yönetmelik
16/05/1988	19816	Devlet Arşiv Hizmetleri Hakkında Yönetmelik
17/04/2001	24376	Millî Eğitim Bakanlığı Rehberlik Ve Psikolojik Danışma Hizmetleri Yönetmeliği
13/01/2005	25699	Millî Eğitim Bakanlığı İlköğretim Ve Orta Öğretim Kurumları Sosyal Etkinlikler Yönetmeliği
28/08/2007	26627	Okul Servis Araçları Hizmet Yönetmeliği
09/08/2006	26254	Millî Eğitim Bakanlığı Kurum Tanıtım Yönetmeliği
02/04/1993	21540	Millî Eğitim Bakanlığına Bağlı Kurumlara Ait Açma, Kapatma Ve Ad Verme Yönetmeliği
28/12/1988	20033	Sabotajlara Karşı Koruma Yönetmeliği
26/07/2002	24822	Binaların Yangından Korunması Hakkında Yönetmelik

YÖNERGE		
Yayın		Adı
Tarih	Sayı	
25/10/2013	3087071	Millî Eğitim Bakanlığı Ortaöğretim Kurumlarına Geçiş Yönergesi
Kasım 1999	2506	Millî Eğitim Bakanlığı Eğitim Bölgeleri Ve Eğitim Kurulları Yönergesi
Ağustos 2003	2551	Millî Eğitim Bakanlığı Eğitim Ve Öğretim Çalışmalarının Plânlı Yürütülmesine İlişkin Yönerge
23/09/2014	4145909	Millî Eğitim Bakanlığı Örgün ve Yaygın Eğitimi Destekleme ve Yetiştirme Kursları Yönergesi
Mart 2001	2522	Millî Eğitim Bakanlığı Personeli İzin Yönergesi
Mart 2007	2594	Millî Eğitim Bakanlığı Bayrak Törenleri Yönergesi

2.4 ÜST POLİTİKA ANALİZİ

SIRA NO	REFERANS KAYNAĞININ ADI
1	İl Milli Eğitim Müdürlüğü Stratejik Planı
2	İlçe Milli Eğitim Müdürlüğü Stratejik Planı

2.5 Faaliyet Alanları ile Ürün/Hizmetlerin Belirlenmesi

Faaliyet Alanı	Ürün/Hizmetler
Öğretim-eğitim faaliyetleri	Öğrenci İşleri Kayıt-nakil işleri Devam-devamsızlık Sınıf geçme Sınav hizmetleri
Rehberlik faaliyetleri	Öğrencilere rehberlik yapmak Velilere rehberlik etmek Rehberlik faaliyetlerini yürütmek
Sosyal faaliyetler	Sosyal Kulüp Çalışmaları, Okul Aile Birliği Etkinlikleri, Gezi Etkinlikleri
Sportif faaliyetler	Futbol, Voleybol, Futsal, Yakan Top
Kültürel ve sanatsal faaliyetler	Gitar Kursu, Okul Korosu, Kültür sanat gezileri
İnsan kaynakları faaliyetleri (mesleki gelişim faaliyetleri, personel etkinlikleri...)	Tüm Alan Öğrencilerinin Mesleki Eğitimi, Teorik/Uygulamalı Eğitim İşletmede Beceri Eğitimi, Mesleki Rehberlik, Mesleki Tanıtım Yönlendirme, Mezun Öğrencilerin Takibi
Okul aile birliği faaliyetleri	Kutlama Programları, kermesler
Öğrencilere yönelik faaliyetler	Projeler, Meslek yarışmaları, Geziler, Beceri Eğitimleri
Ölçme değerlendirme faaliyetleri	Sınavlar

2.6 Paydaş Analizi

Paydaşlar, Serik Borsa İstanbul Mesleki ve Teknik Anadolu Lisesi'nin hizmetleri ile ilgisi olan, Serik Borsa İstanbul Mesleki ve Teknik Anadolu Lisesi'nden doğrudan veya dolaylı, olumlu ya da olumsuz olarak etkilenen veya Serik Borsa İstanbul Mesleki ve Teknik Anadolu Lisesi'ni etkileyen kişi, grup veya kuruluşlardır.

Paydaş analizi aşağıda belirtilen taraflar dikkate alınarak yapılmıştır.

- Girdi Sağlayanlar
- Hizmet sunan kesimler
- İşbirliği yapılan kesimler
- Kurum faaliyetlerinden etkilenenler
- Kurumu etkileyen kesimler

İç Paydaşlar	Dış Paydaşlar	
Öğretmenler ve Diğer Çalışanlar	Millî Eğitim Bakanlığı	Gençlik ve Spor Müdürlüğü
Öğrenciler	Valilik	Sağlık Müdürlüğü
Okul Aile Birliği	Kaymakamlık	Kültür Müdürlüğü
	İl Millî Eğitim Müdürlüğü	Hayırseverler
	İlçe Millî Eğitim Müdürlüğü	Sivil Toplum Örgütleri
	Okullar ve Bağlı Kurumlar	Medya
	Üniversite	İşveren Kuruluşlar
	Özel İdare	Muhtarlıklar
	Belediyeler	Turizm Uygulama Otelleri
	Güvenlik Güçleri (Emniyet, Jandarma)	Sanayi ve Ticaret Odaları
	Bayındırlık ve İskân Müdürlüğü	Veliler
	Sosyal Hizmetler Müdürlüğü	

PAYDAŞLAR	İÇ PAYDAŞ	DIŞ PAYDAŞ	HİZMET ALAN	NEDEN PAYDAŞ	Paydaşın Kurum Faaliyetlerini Etkileme Derecesi	Paydaşın Taleplerine Verilen Önem	Sonuç
					Tam 5" "Çok 4", "Orta 3", "Az 2", "Hiç 1"		
					1,2,3 İzle 4,5 Bilgilendir	1,2,3 Gözet 4,5 Birlikte Çalış	
Millî Eğitim Bakanlığı		X		Amaçlarımıza Ulaşmada Destek İçin İş birliği İçinde Olmamız Gereken Kurum	5	5	Bilgilendir, Birlikte çalış
Valilik		X		Amaçlarımıza Ulaşmada Destek İçin İş birliği İçinde Olmamız Gereken Kurum	5	5	Bilgilendir, Birlikte çalış
Kaymakamlık		X		Amaçlarımıza Ulaşmada Destek İçin İş birliği İçinde Olmamız Gereken Kurum	5	5	Bilgilendir, Birlikte çalış
İl Millî Eğitim Müdürlüğü		X		Amaçlarımıza Ulaşmada Destek İçin İş birliği İçinde Olmamız Gereken Kurum	5	5	Bilgilendir, Birlikte çalış
İlçe Millî Eğitim Müdürlüğü		X		Amaçlarımıza Ulaşmada Destek İçin İş birliği İçinde Olmamız Gereken Kurum	5	5	Bilgilendir, Birlikte çalış
Öğretmenler ve Diğer Çalışanlar	X			Doğrudan ve Dolaylı Hizmet Veren	5	5	Bilgilendir, Birlikte çalış
Veliler		X	X	Doğrudan ve Dolaylı Hizmet Alan	3	4	Bilgilendir, Birlikte çalış
Okul Aile Birliği	X		X	Amaçlarımıza Ulaşmada Destek İçin İş birliği İçinde Olmamız Gereken Kurum	5	5	Bilgilendir, Birlikte çalış
Öğrenciler	X		X	Varoluş sebebimiz	5	5	Bilgilendir, Birlikte Çalış
Mahalle Muhtarı		X	X	Amaçlarımıza Ulaşmada Destek İçin İş birliği İçinde Olmamız Gereken Kurum	2	2	İzle, Gözet
Sağlık Ocağı		X	X	Amaçlarımıza Ulaşmada Destek İçin İş birliği İçinde Olmamız Gereken Kurum	2	4	İzle, Birlikte Çalış

ÜRÜN/HİZMET LİSTESİ

Öğrenci kayıt, kabul ve devam işleri	Eğitim hizmetleri
Öğrenci başarısının değerlendirilmesi	Öğretim hizmetleri
Sınav işleri	Toplum hizmetleri
Sınıf geçme işleri	Kulüp çalışmaları
Öğrenim belgesi düzenleme işleri	Diploma
Personel işleri	Sosyal, kültürel ve sportif etkinlikler
Öğrenci davranışlarının değerlendirilmesi	Burs hizmetleri
Öğrenci sağlığı ve güvenliği	MESEM hizmetleri
Okul çevre ilişkileri	Açık Lise
Rehberlik	Bilimsel araştırmalar
Staj çalışmaları	Yaygın eğitim
	Mezunlar (öğrenci)

2.7.1 Okul/Kurum İçi Analiz

Okulumuzun temel girdilerine ilişkin bilgiler altta yer alan okul künyesine ilişkin tabloda yer almaktadır.

İli:	Antalya	İlçesi:	Serik		
Adres:	Kadriye Mah. Celal Bayar Cad. No.3	Coğrafi Konum (link):	mailto:https://www.google.com/maps/place/Serikimkbmeslekiyeteknikanadolulise si		
Telefon Numarası:	0242 725 52 06	Faks Numarası:	0242 725 52 72		
e- Posta Adresi:	951989@meb.k12.tr	Web sayfası adresi:	www.serikborsaistanbulmtal.meb.k12.tr		
Kurum Kodu:	951989	Öğretim Şekli:	(Tam Gün)		
Okulun Hizmete Giriş Tarihi :	2003	Toplam Çalışan Sayısı	40		
Öğrenci Sayısı:	Kız	150	Öğretmen Sayısı	Kadın	18
	Erkek	273		Erkek	15
	Toplam	539		Toplam	33
Derslik Başına Düşen Öğrenci Sayısı :	35	Şube Başına Düşen Öğrenci Sayısı :	35		
Öğretmen Başına Düşen Öğrenci Sayısı :	17	Şube Başına 30'dan Fazla Öğrencisi Olan Şube Sayısı :	15		
Öğrenci Başına Düşen Toplam Gider Miktarı	3000	Öğretmenlerin Kurumdaki Ortalama Görev Süresi :	6		

Okulumuz Bina ve Alanları

Okul Bölümleri		Özel Alanlar	Var	Yok
Okul Kat Sayısı	3	Çok Amaçlı Salon		x
Derslik Sayısı	15	Çok Amaçlı Saha	x	
Derslik Alanları (m2)	90	Kütüphane	x	
Kullanılan Derslik Sayısı	15	Fen Laboratuvarı		x
Şube Sayısı	15	Bilgisayar Laboratuvarı	x	
İdari Odaların Alanı (m2)	40	İş Atölyesi		x
Öğretmenler Odası (m2)	85	Beceri Atölyesi	x	
Okul Oturum Alanı (m2)	10000	Pansiyon	x	
Okul Bahçesi (Açık Alan)(m2)	20000			
Okul Kapalı Alan (m2)	8500			
Sanatsal, bilimsel ve sportif amaçlı toplam alan (m ²)	1000			
Kantin (m2)	200			
Tuvalet Sayısı	15			
Diğer (.....)				

Sınıf ve Öğrenci Bilgileri

Okulumuzda yer alan sınıfların öğrenci sayıları alttaki tabloda verilmiştir.

Sınıfı	Kız	Erkek	Toplam	Sınıfı	Kız	Erkek	Toplam
9-A	10	20	20	10/C	6	21	27
9-B	12	18	30	11-A	5	11	16
9-C	7	25	32	11-B	6	15	21
9-D	11	28	39	11/C	10	14	24
9/E	16	19	35	12-A	3	15	18
10-A	14	13	27	12-B	6	26	32
10-B	10	17	27	12-C	11	31	42

2.7.2. İnsan Kaynakları

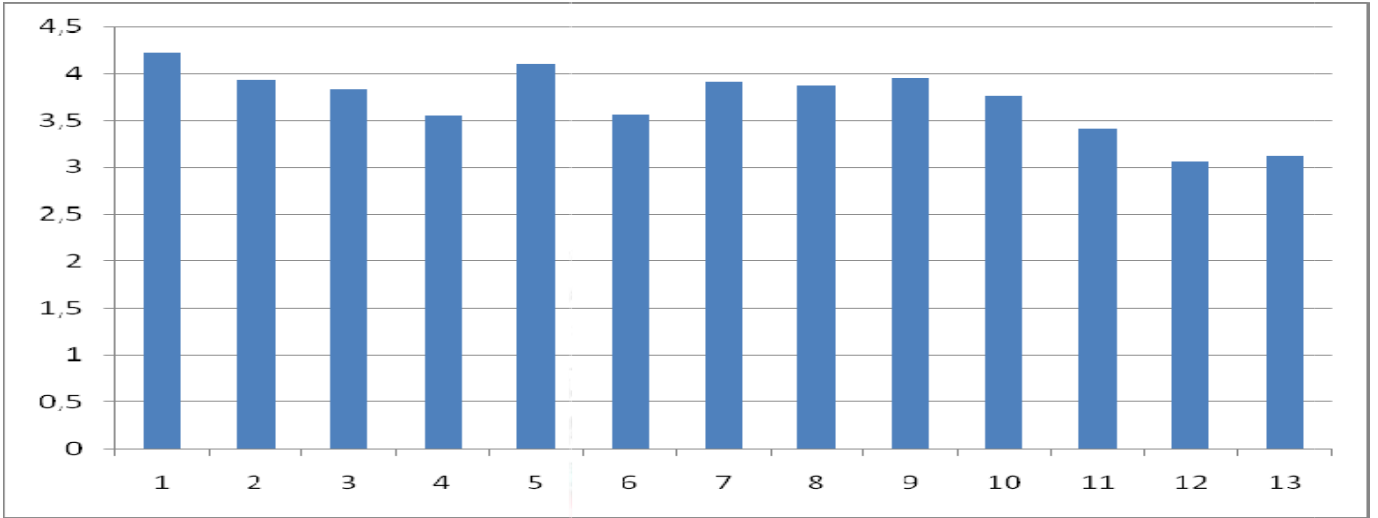
Okulumuzun çalışanlarına ilişkin bilgiler altta yer alan tabloda belirtilmiştir

Unvan	Erkek	Kadın	Toplam
Okul Müdürü ve Müdür Yardımcısı	4	3	7
Sınıf Öğretmeni	0	0	0
Branş Öğretmeni	15	18	33
Rehber Öğretmen	2	0	2
İdari Personel	0	1	1
Yardımcı Personel	3	5	8
Güvenlik Personeli			
Toplam Çalışan Sayıları	24	27	51

Çalışanın Ünvanı	Görevleri
Okul /Kurum Müdürü	Müdür, okulu bünyesindeki kurul, komisyon ve ekiplerle işbirliği içinde yönetir.
Müdür Baş Yardımcısı	Müdür başyardımcısı, eğitim ve öğretim, yönetim, rehberlik ve denetim işlerinin planlı, düzenli ve amacına uygun olarak yürütülmesinden müdüre karşı sorumludur.
Müdür Yardımcısı	Müdür yardımcısı eğitim, öğretim ve yönetim işlerinin planlı, düzenli ve amacına uygun olarak yürütülmesinden müdüre ve müdür başyardımcısına karşı sorumludur.
Atölye ve Bölüm Şefleri	Her öğretim yılı başında alan/bölüm, atölye ve laboratuvarında görevli personel arasında işbölümü yapar ve onay için okul müdürlüğüne sunar. Alanıyla/bölümüyle ilgili çalışmalarda diğer alanlarla/bölgümlerle işbirliği yapar
Öğretmenler	Öğretmenler görevlerini Türk millî eğitiminin genel amaçlarına ve temel ilkelerine uygun olarak ilgili mevzuat hükümleri doğrultusunda yapmakla yükümlüdür.
Yönetim İşleri ve Büro Memuru	Yönetim İşleri ve büro memurları, müdür veya müdür yardımcıları tarafından kendilerine verilen yazı ve büro işlerini yapar.
Yardımcı Hizmetler Personeli	Okulun temizlik, ısınma, yemek ve teknik ihtiyaç duyulan işleri yapmak

Paydaş anketlerine ilişkin ortaya çıkan temel sonuçlara altta yer verilmiştir

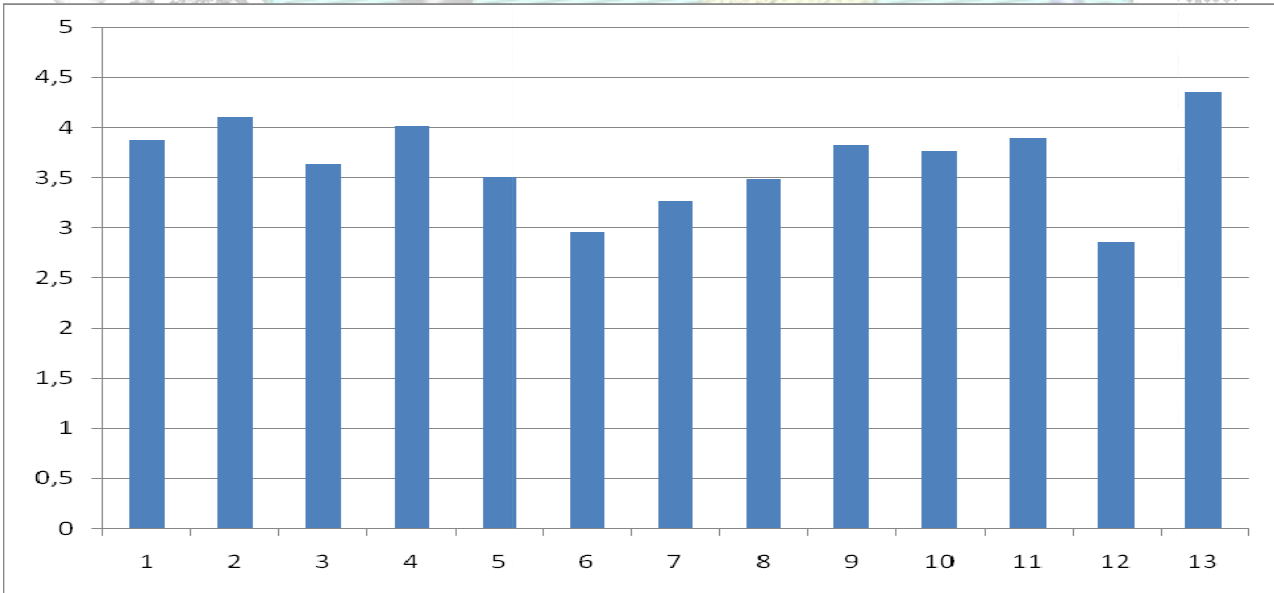
Öğrenci Anketi Sonuçları:



Olumlu (Başarılı) yönlerimiz: Okulda güvende hissedip okulu sevmektedirler. Öğretmenlerle iletişim kurup sorunları rahatlıkla getirmektedirler. Okulumuz temiz olup, ders araç gereçleri ile işlenmeye çalışılmaktadır. Sınıflarımız kalabalık değildir,

Olumsuz (başarısız) yönlerimiz: Okulumuzda sosyal ve kültürel faaliyetlere daha fazla yer verilmesi gerekmektedir. Okul kantininin daha etkin denetlenmesi gerekmektedir.

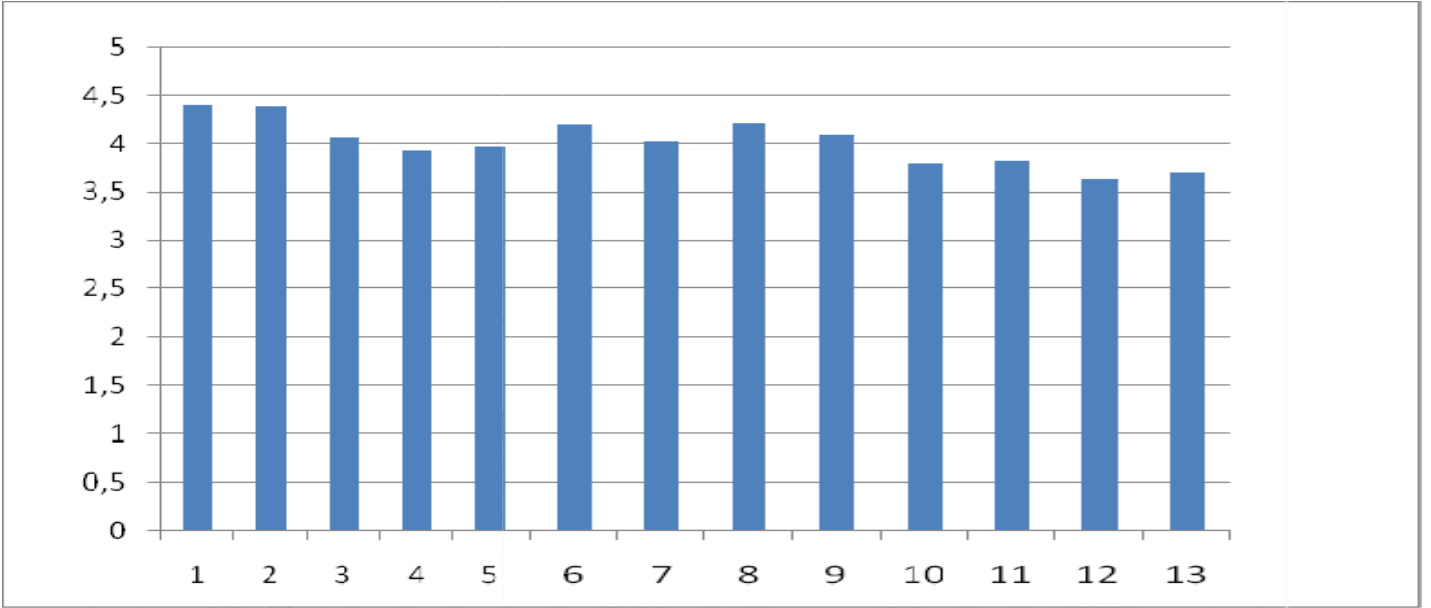
Öğretmen Anketi Sonuçları:



Olumlu (Başarılı) yönlerimiz: Aidiyet değeri yüksek, okulu benimseyen, eşit ve adil tavır gören. Öğretmen gelişimi için fırsatlar sunan, yenilik çalışmalarında destek olan. Öğretmenler arası işbirliğine önem veren. Yapılacak çalışmalarda öğretmenin fikri alın bir kurum.

Olumsuz (başarısız) yönlerimiz: Sosyal etkinlikler yeteri kadar yapılamamakta. Araç gereçler yönünden yenilikler yapılmalı. Okulda daha objektif ödül sistemi oluşturulmalı.

Veli Anketi Sonuçları:



Olumlu (Başarılı) yönlerimiz: Öğretmenle ihtiyaç duyduğum her zaman görüşme imkânım var. Öğrencimle ilgili sorunlar olunca ilgilenip, devam etmediği zaman arayıp haber verilmektedir. Okul temiz ve bakımlı olup, öğrencim giriş ve çıkışlarda gerekli güvenlik tedbirleri alınmış olup, teneffüslerde kontrol edilmektedir. Dersler araç ve gereçlerle işlenip öğrencimle ilgilenilmektedir. Okul sitesi güncel olup, e-okuldan gerekli bilgileri ulaşmaktayım.

Olumsuz (başarısız) yönlerimiz: Okul fiziki yetersizlikler. Sanatsal ve sosyal etkinliklere daha fazla yer verilmemesi. Veliyle daha fazla işbirliğinin olmaması

2.7.3. Teknolojik Düzey

Teknolojik kaynaklar başta olmak üzere okulumuzda bulunan çalışır durumdaki donanım malzemesine ilişkin bilgiye alttaki tabloda yer verilmiştir.

Akıllı Tahta Sayısı	17	TV Sayısı	
Masaüstü Bilgisayar Sayısı	10	Yazıcı Sayısı	9
Taşınabilir Bilgisayar Sayısı	2	Fotokopi Makinası Sayısı	3
Projeksiyon Sayısı	1	İnternet Bağlantı Hızı	8

Okul/kurumun fiziki mekânlar açısından mevcut ve ihtiyaç durumunun da ortaya konulması gerekmektedir.

Fiziki Mekân	Var	Yok	Adedi	İhtiyaç	Açıklama
Öğretmen Çalışma Odası	x		1		
Ekipman Odası	x				
Kütüphane	x		1		
Rehberlik Servisi	x		2		
Resim Odası		x			
Müzik Odası		x			
Çok Amaçlı Salon		x			
Spor Salonu	x		1		

2.7.4. Mali Kaynaklar

Kurumun mali kaynakları, bütçe büyüklüğü, döner sermaye, okul-aile birliği gelirleri, kantin vb. gelirler ve harcama kalemleri ortaya konulur. Bütçe işlemlerinin kim tarafından yürütüldüğü belirtilir. Enflasyon oranı da dikkate alınarak plan dönemi boyunca gerçekleşecek kaynak artışı tahmini olarak belirlenir.

Kaynaklar	2024	2025	2026	2027	2028
Genel Bütçe	630493,57	800000	950000	1100000	1250000
Okul Aile Birliği	450000	250000	350000	400000	500000
Döner Sermaye	800000	900000	1000000	1250000	1300000
TOPLAM	1880493,57	1950000	2300000	27500000	3050000

YILLAR	2021		2022		2023	
HARCAMA KALEMLERİ	GELİR	GİDER	GELİR	GİDER	GELİR	GİDER
Temizlik						
Küçük Onarım						
Bilgisayar Harcamaları						
Büro Makinaları Harcamaları	22.578,94		738.966,11		1237015,92	
Telefon						
Sosyal Faaliyetler						
Kırtasiye						
GENEL		22.573,37		738966,10		1237015,92

2.7.5. İstatistiki Veriler

2.7.5 İSTATİSTİKİ VERİLER

2023 Yılı Kurumdaki Mevcut Yönetici Sayısı:

Sıra No	Görevi	Erkek	Kadın	Toplam
1	Müdür	1	-	1
2	Müdür. BaşYrd.	-	1	1
3	Müdür Yrd.	3	2	5

2022-2023 Yılı Kurumdaki Mevcut Öğretmen Sayısı:

4 tane Türk Dili ve Edebiyatı,3 tane Matematik, Fizik, Kimya, Biyoloji, Tarih(ücretli), Coğrafya, Felsefe(ücretli) ve, 2 tane İngilizce, 2 tane Rehberlik,1 Beden Eğitimi, Müzik, Din Kültürü ve Ahlak Bilgisi(ücretli), 5 tane Yiyecek İçecek Hizmetleri (2 tanesi ücretli) ,3 tane Konaklama ve Seyahat Hizmetleri. Norm Fazlası Öğretmenler ilimizde başka okullara görevlendirilmişlerdir.

Destek Personele (Hizmetli- Memur) İlişkin Bilgiler:

2022-2023 Yılı Kurumdaki Mevcut Hizmetli/ Memur Sayısı:

Sıra No	Görevi	Erkek	Kadın	Eğitim Durumu	Hizmet Yılı	Toplam
1	Memur	-	1	Lise	25	1
2	Hizmetli	3	3	Lise İlköğretim	5 ile 30	6
3	Sözleşmeli İşçi	--	--			2
4	Sigortalı İşçi	--	--			9

2.8 Çevre Analizi (PESTLE)

Politik ve yasal etmenler	Ekonomik çevre değişkenleri
<ol style="list-style-type: none">1. Bakanlığımızca, öğrenci merkezli eğitim yaklaşımları, mesleki eğitimde modüler eğitim sistemi, okul öncesi eğitim, mesleki eğitim, görevde yükselme ve kariyer basamakları vb. konulardaki geliştirilen politikalar2. Ücretsiz ders kitabı dağıtım uygulaması3. Destek personelin sayıca yetersizliği, telafi edebilecek hizmet alımına dönük finans eksikliği4. Yerel yönetimlerle kurulan olumlu işbirliği	<ol style="list-style-type: none">1. Bulduğumuz bölgede velilerimizin sosyoekonomik düzeyleri düşüktür. Bu sebepten velilerin okulun maddi kaynaklarına çok fazla katkısı olmamaktadır.2. Ekonomik yönden okul aile birliğinden ve çevredeki hayırsever vatandaşlardan yardım almaktadır.3. İşyerlerinin çevreden vasıflı ve kaliteli eleman aramaları halkın bilinçli olarak mesleki eğitime yönelmesini sağlamıştır.4. Maddi sıkıntılar aile bireylerini kısa yoldan iş hayatına atılmaya zorlamıştır. Bu anlamda Denizli 'de mesleki eğitime çok önem verildiği söylenebilir.5. Mesleki eğitimin gelişmesinde ilimizdeki sanayileşme ve tekstil fabrikalarının rolü büyüktür.



2.9 GZFT Analizi

Okulumuzun temel istatistiklerinde verilen okul künyesi, çalışan bilgileri, bina bilgileri, teknolojik kaynak bilgileri ve gelir gider bilgileri ile paydaş anketleri sonucunda ortaya çıkan sorun ve gelişime açık alanlar iç ve dış faktör olarak değerlendirilerek GZFT tablosunda belirtilmiştir. Dolayısıyla olguyu belirten istatistikler ile algıyı ölçen anketlerden çıkan sonuçlar tek bir analizde birleştirilmiştir.

Kurumun güçlü ve zayıf yönleri donanım, malzeme, çalışan, iş yapma becerisi, kurumsal iletişim gibi çok çeşitli alanlarda kendisinden kaynaklı olan güçlülükleri ve zayıflıkları ifade etmektedir ve ayırmda temel olarak okul müdürü/müdürlüğü kapsamında bakılarak iç faktör ve dış faktör ayrımı yapılmıştır.

Güçlü Yönler	Zayıf Yönler
<ol style="list-style-type: none">1. Öğrencilerimizin mesleki öğrenme motivasyonunun yüksek olması2. Çalışanların görev dağılımındaki işlerini yapabilme kapasitelerinin olması3. Sınıf mevcutlarının az olması4. Okulun genel temizliğinin iyi yapılması5. Okulumuzun Anadolu Meslek ve Teknik ve MESEM kısmının olması6. Okulun içindeki fiziksel donanımın iyi olması7. İdareci sayısının çok olması8. Kurulan atölyenin son teknoloji ile donatılmış olması9. Uygulama sınıfının olması10. Okulda disiplinin iyi düzeyde olması11. Projelerin başarıyla uygulanması12. Erasmus Projeleri13. e-Tiwinnig14. Devam Takip Projeleri15. Mesem	<ol style="list-style-type: none">1. Tekli öğretimin çok uzun zaman olması2. Öğrencilerin üniversite sınavına yeterince önem vermiyor olmaları3. Okuldaki velilerin eğitim öğretime yeterli desteği vermiyor olmaları4. Öğretmenlerin bir kısmının teknolojiyi yakından takip etmemesi5. Sosyal etkinliklerinin yetersiz olması6. Kültür dersleri açısından öğrencinin hazır bulunuşluluk düzeyinin düşük seviyede olması7. Çalışanlar arasında kurum bilincinin olmaması8. Öğrencilerin bir hedefinin olmaması ve kendilerini başarısız olarak görmeleri ve bunu kanıksamaları9. Okulun bulunduğu çevre tarafından yeterince desteklenmemesi10. Okul binasının öğrenci sayısına göre derslik ve atölye açısından yetersiz olması11. Atölyeler ile dersliklerin aynı bina içerisinde yer alması12. Mesem in yeni olması ve sıkıntıları13. Mesem Kültür dersleri yeterince önem verilmemesi

Fırsatlar	Tehditler
<ol style="list-style-type: none">1. Meslek lisesi mezunlarına yönelik istihdam alanlarının giderek artması2. Meslek odaları, Belediyeler vb. kurumların okulumuza destek vermeye açık olmaları3. Meslek lisesi öğrencilerinin katsayı barajının yeniden düzenlenmesi4. Belek Üniversitesi'nde okulumuzun alanlarına yönelik Yükseköğrenim imkânının bulunması5. Bölümlere yönelik uygulama alanlarının geniş olması6. Meslek Lisesi öğrencilerinin Meslek Yüksek Okullarına sınavsız geçiş haklarının olması7. Okul bahçemizin bir takım düzenlemeler için oldukça geniş bir alan olması8. Mezunlara iş yeri açma belgesinin veriliyor olması9. Meslek lisesine giden öğrencilerin ilk sırada okulumuzu tercih etmesi10. Okulumuzun turizm merkezinde olması12. Mezun olan öğrencilerimizin İlimizde istihdamları	<ol style="list-style-type: none">1. Velilerin eğitim düzeyinin düşük olması2. Öğrencilerin kendilerine güvenlerinin ve akademik anlamda motivasyonlarının düşük olması3. Velilerin okula ve öğrencilere karşı ilgisizliği4. Haberleşme ve iletişim araç ve gereçlerinin gençler tarafından olumsuz kullanılması5. Ailelerin sosyo-ekonomik düzenlerinin düşük olması6. Kültür dersleri müfredatlarının öğrencilere ağır gelmesi7. Öğrencilerin sektörde ara elemanı olarak çalışmak istememeleri8. Orta öğretimde akademik başarısı düşük olan öğrencileri zorunlu olarak meslek lisesine yönlendirilmeleri9. Mesem sıkıntıları

Gelişim ve Sorun Alanları Gelişim ve sorun alanları analizi ile GZFT analizi sonucunda ortaya çıkan sonuçların planın geleceğe yönelim bölümü ile ilişkilendirilmesi ve buradan hareketle hedef, gösterge ve eylemlerin belirlenmesi sağlanmaktadır. Gelişim ve sorun alanları ayrımında eğitim ve öğretim faaliyetlerine ilişkin üç temel tema olan Eğitime Erişim, Eğitimde Kalite ve kurumsal Kapasite kullanılmıştır.

Eğitime erişim, öğrencinin eğitim faaliyetine erişmesi ve tamamlamasına ilişkin süreçleri; Eğitimde kalite, öğrencinin akademik başarısı, sosyal ve bilişsel gelişimi ve istihdamı da dâhil olmak üzere eğitim ve öğretim sürecinin hayata hazırlama evresini; Kurumsal kapasite ise kurumsal yapı, kurum kültürü, donanım, bina gibi eğitim ve öğretim sürecine destek mahiyetinde olan kapasiteyi belirtmektedir.

Eğitime Erişim	Eğitimde Kalite	Kurumsal Kapasite
Okullaşma Oranı	Akademik Başarı	Kurumsal İletişim
Okula Devam/ Devamsızlık	Sosyal, Kültürel ve Fiziksel Gelişim	Kurumsal Yönetim
Okula Uyum, Oryantasyon	Sınıf Tekrarı	Bina ve Yerleşke
Özel Eğitime İhtiyaç Duyan Bireyler	Bilimsel, kültürel, sanatsal ve sportif faaliyetler,	Donanım
Zorunlu eğitimden erken ayrılma	Temel dersler önceliğinde ulusal ve uluslararası sınavlarda öğrenci başarı durumu,	Çalışanların ödüllendirilmesi ve isteklendirme,
	Ortaöğretimden yükseköğretime geçişin tanıtımı,	İç ve dış paydaşlarla etkin ve sürekli iletişim,

Gelişim ve sorun alanlarına ilişkin GZFT analizinden yola çıkılarak saptamalar yapılırken yukarıdaki tabloda yer alan ayrımada belirtilen temel sorun alanlarına dikkat edilmesi gerekmektedir.

Gelişim ve Sorun Alanlarımız

1.AMAÇ: EĞİTİM VE ÖĞRETİME ERİŞİM	
1	Okula Devam/ Devamsızlık
2	Okula Uyum, Oryantasyon
3	Özel Eğitime İhtiyaç Duyan Bireyler
4	Ortaöğretimde örgün eğitimin dışına çıkan öğrenciler
5	Bazı okul türlerine yönelik olumsuz algı

2.AMAÇ: EĞİTİM VE ÖĞRETİMDE KALİTE	
1	Bilimsel kültürel sanatsal ve sportif faaliyetler
2	Okuma kültürü
3	Öğretmene yönelik hizmet içi eğitimler
4	Eğitim ve öğretim süreçlerinde bilgi ve iletişim teknolojilerinin kullanımı
5	İş yer beceri eğitimi ve staj uygulamaları
6	Öğrencilerin sınav kaygısı
7	Zararlı alışkanlıklar
8	Projelere katılım

3.AMAÇ: KURUMSAL KAPASİTE	
1	Okulun bütçeleme süreçlerindeki yetki ve sorumlulukları
2	Okulun fiziki kapasitesi
3	Okulun kültürel sanatsal sportif faaliyet alanlarının yetersizliği
4	İş sağlığı ve güvenliği
5	İç ve dış paydaşlarla etkin ve sürekli iletişim,
6	Çalışanların ödüllendirilmesi ve motivasyon

2.10 Tespit ve İhtiyaçların Belirlenmesi

Tablo 23. Tespit ve İhtiyaçları Belirlenmesi

Durum Analizi Aşamaları	Tespitler	İhtiyaçlar
Uygulanmakta Olan Stratejik Planın Değerlendirilmesi	İzleme ve değerlendirme çalışmalarında eksiklikler saptanmıştır.	İzleme ve değerlendirme için etkin bir sistem kurulması
Paydaş Analizi	Aileler ile iletişim ve iş birliği yetersizdir.	Aileler ile ilişkileri güçlendirecek bir ekosistemin kurulması
Okul İçi Analiz	Öğrencilerin öğrenme stilleri arasında en yüksek yüzde (%80) sosyal öğrenmedir.	İş birlikçi öğretim tekniklerine ağırlık verilmesi

Sosyal-kültürel çevre değişkenleri

1. Çok çeşitli kültürel zenginliğe sahip bir bölge olması.
2. Geleneklere bağlı sosyal yapı ve yalnızca kız öğrencilerin olması disiplin olaylarının fazla görünmemesi.
3. Bölgemizde kızların eğitimine önem verilmesi.

Teknolojik çevre değişkenleri

1. Okulumuzda bulunan atölye ve laboratuvarlarda bilgisayar ve teknoloji kullanılmakla birlikte donanımın sürekli yenilenmesini sağlayarak öğrenci ve öğretmenlerimizce etkin kullanımı.
2. Bakanlığımızın E-Okul ve internet hizmetlerinin kurumumuzda etkin kullanımı.

Ekolojik ve doğal çevre değişkenleri

1. Okulumuzun doğal çevresinin güzel olması
2. İlimizde çevre kirliliğinin yoğun yaşanması

Etik ve ahlaksal değişkenler

Değerler Eğitimi kapsamında Pandemi ve Depremde ulusal ve yerel maddi manevi destek

3. GELECEĞE BAKIŞ

Okul Müdürlüğümüzün Misyona, vizyona, temel ilke ve değerlerinin oluşturulması kapsamında öğretmenlerimiz, öğrencilerimiz, velilerimiz, çalışanlarımız ve diğer paydaşlarımızdan alınan görüşler, sonucunda stratejik plan hazırlama ekibi tarafından oluşturulan Misyona, Vizyona, Temel Değerler; Okulumuz üst kurula sunulmuş ve üst kurul tarafından onaylanmıştır.

3.1 MİSYONUMUZ

Turizm alanının işgücü kapsamında teorik be pratik beceriyle donatılmış , üstün iş ahlakına sahip yardımcı eleman hazırlamak için mesleki eğitim veren eğitim kurumu olarak görev yapmakta olup, öğrencinin mesleki beceri ve bilgilerini arttırmanın yanı sıra üst öğrenim kurumu olan üniversiteye hazırlayarak üst düzey turizm yöneticileri hazırlamak için buradayız.

3.2 VİZYONUMUZ

Okul paydaşlarıyla el ele vererek; okul bünyesinde, hem akademik hem de mesleki açıdan nitelikli ve başarılı öğrenciler yetiştirerek, ülke genelinde kalifiyeli eleman olarak aranan kaliteli bir Mesleki ve Teknik Anadolu lisesi yaratmak.

3.3 TEMEL DEĞERLERİMİZ

1. Biz insan haklarına saygılıyız
2. Biz birbirimize güveniyoruz ve inanıyoruz
3. Turizmin mesleki eğitim ile daha iyi bir sektör olacağına inanıyoruz.
4. Üniversite okuyan öğrencilerin bilimsel ve teknolojik gelişmelere uyumuna inanıyoruz.
5. Doğruluk, Dürüstlük ve Çalışkanlığın en büyük vasıf olduğuna inanıyoruz.
6. Mesleki eğitimin yaparak ve yaşayarak öğrenme yoluyla gelişeceğine inanıyoruz.
7. Mesleki eğitimin, günlük hayatta da fayda getireceğine inanıyoruz.
8. Eğitimde fırsat eşitliğini herkese tanıyoruz.
9. Mesleki eğitimde, Pratik ve Teorik faaliyetlerin önemine inanıyoruz

İLKELERİMİZ

1. Öğrencilerin, öğrenmeyi öğrenmesi ilk önceliğimizdir.
2. Öğrenciler bütün çalışmalarımızın odak noktasıdır.
3. Değerlerimiz bizi biz yapan unsurlardır.
4. İnsana ve doğaya saygı temel felsefemizdir.
5. Sürekli gelişim için gayret ederiz.

AMAÇ, HEDEF VE PERFORMANS GÖSTERGESİ İLE STRATEJİLERİN BELİRLENMESİ

AMAÇI: EĞİTİM VE ÖĞRETİME ERİŞİM

Eğitim ve öğretime erişim okullaşma ve okul terki, devam ve devamsızlık, okula uyum ve oryantasyon, özel eğitime ihtiyaç duyan bireylerin eğitime erişimi, yabancı öğrencilerin eğitime erişimi ve hayat boyu öğrenme kapsamında yürütülen faaliyetlerin ele alındığı temadır.

Stratejik Amaç 1:

Kayıt bölgemizde yer alan çocukların okullaşma oranlarını artıran, öğrencilerin uyum ve devamsızlık sorunlarını gideren etkin

bir yönetim yapısı kurulacaktır. Öğrencilerin devamsızlıklarını ve okula uyum sağlayamama sebeplerini araştırarak onların okula uyum sağlamaları amaçlanmaktadır.

Stratejik Hedef 1.1. Kayıt bölgemizde yer alan çocukların okullaşma oranları artırılacak ve öğrencilerin uyum ve devamsızlık sorunları da giderilecektir. Oryantasyon eğitiminin öğrenciyi okula alıştırmada konusunda etkinliği arttırmak ve kayıt bölgesi öğrencilerin turizme katılımını teşvik etmek ve okula katılımlarını arttırmak hedeflenmektedir.

Performans Göstergeleri

No	PERFORMANS GÖSTERGESİ	Mevcut				
		2024	2025	2026	2027	2028
PG.1.1 .1	Kayıt bölgesindeki öğrencilerden okula kayıt yaptıranların oranı (%)	15	20	23	27	30
PG.1.1 .2	Okula yeni başlayan öğrencilerden oryantasyon eğitimine katılanların oranı (%)	18	25	40	55	70
PG.1.1 .3	Bir eğitim ve öğretim döneminde 20 gün ve üzeri devamsızlık yapan öğrenci oranı (%)	6	5	4	3	2
PG.1.1 .4	Bir eğitim ve öğretim döneminde 20 gün ve üzeri devamsızlık yapan yabancı öğrenci oranı (%)	0,2	0,2	0,1	0,1	0

Eylemler

No	Eylem İfadesi	Eylem Sorumlusu	Eylem Tarihi
1.1.1.	Kayıt bölgesinde yer alan öğrencilerin tespiti çalışması yapılacaktır.	Okul Yönetimi, Alan Şefleri ve Rehberlik Servisi	03 Eylül -13 Eylül
1.1.2	Devamsızlık yapan öğrencilerin tespiti ve erken uyarı sistemi için çalışmalar yapılacaktır.	Öğrenci İşleri Müdür Yardımcısı	03 Eylül - 13 Eylül
1.1.3	Devamsızlık yapan öğrencilerin velileri ile özel aylık toplantı ve görüşmeler yapılacaktır.	Rehberlik Servisi	Her ayın son haftası

AMAÇ II: EĞİTİM VE ÖĞRETİMDE KALİTENİN ARTIRILMASI

Eğitim ve öğretimde kalitenin artırılması başlığı esas olarak eğitim ve öğretim faaliyetinin hayata hazırlama işlevinde yapılacak çalışmaları kapsamaktadır.

Bu tema altında akademik başarı, sınav kaygıları, sınıfta kalma, ders başarıları ve kazanımları, disiplin sorunları, öğrencilerin bilimsel, sanatsal, kültürel ve sportif faaliyetleri ile istihdam ve meslek edindirmeye yönelik rehberlik ve diğer mesleki faaliyetler yer almaktadır.

Stratejik Amaç 2:

Öğrencilerimizin gelişmiş dünyaya uyum sağlayacak şekilde donanımlı bireyler olabilmesi için eğitim ve öğretimde kalite artırılabilecektir.

Stratejik Hedef 2.1. Öğrenme kazanımlarını takip eden ve velileri de sürece dâhil eden bir yönetim anlayışı ile öğrencilerimizin akademik başarıları ve sosyal faaliyetlere etkin katılımı artırılabilecektir.

Performans Göstergeleri

No	PERFORMANS GÖSTERGESİ	Mevcut	HEDEF		
		2024	2025	2026	2027
PG.2.1.1	Bir eğitim ve öğretim döneminde bilimsel, kültürel, sanatsal ve sportif alanlarda en az bir faaliyete katılan öğrenci oranı (%)	5	10	20	30
PG.2.1.2	Öğrenci başına okunan kitap sayısı	1	2	2	3
PG.2.1.3	Toplumsal sorumluluk ve gönüllülük programlarına katılan öğrenci oranı (%)	0,5	1	2	3
PG.2.1.4	Yabancı dil dersi yılsonu puan ortalaması	23	35	50	60
PG.2.1.5	EBA Ders Portalı öğrenci kayıt oranı (%)	75	80	85	90
PG.2.1.6	Yabancı dil eğitimine yönelik geliştirilen dijital içerik sayısı	0	0	1	2
PG.2.1.7	Mesleki eğitimde alanlara/dallara ilişkin yürütülen proje/fuar sayısı	4	6	8	9
PG.2.1.8	Herhangi bir dalda milli takım havuzunda yer alan öğrenci sayısı	0	0	1	2
PG.2.1.9	Sporcu lisanslı öğrenci sayısı	2	4	5	6
PG.2.1.10	Okul ve mahalle spor kulüplerinden yararlanan öğrenci oranı (%)	0,2	0,5	0,7	1
PG.2.1.11	Ulusal ve uluslararası projelere katılan öğrenci oranı (%)	7	10	15	20
PG.2.1.12	Kütüphaneden faydalanan öğrenci oranı(%)	35	50	60	70
PG.2.1.13	Ortaöğretimde sınıf tekrar oranı (9. Sınıf) (%)	15	12	10	8
PG.2.1.14	Öğretmenlerimiz tarafından Eğitim Bilişim Ağı (EBA) sistemine eklenen ders destek materyalleri ve uygulamaların sayısı	4	6	10	15

Eylemler

No	Eylem İfadesi	Eylem Sorumlusu	Eylem Tarihi
2.1.1.	Bir eğitim ve öğretim döneminde bilimsel, kültürel, sanatsal ve sportif alanlarda en az bir faaliyete katılan öğrenci listeleri dosyalanacaktır.	Müdür Yardımcısı	03 Eylül – 15 Eylül
2.1.2	Öğrenci başına okunan kitap sayısını aylık liste olarak takibini yapıp, Kütüphaneden faydalanan öğrenci sayı istatistiklerin her ay idareye teslimi yapılacaktır.	Edebiyat Öğretmenleri	03 Eylül – 15 Eylül
2.1.3	Mesleki eğitimde alanlara/dallara ilişkin yürütülen proje/fuar sayısına katılımı arttırmak.	Alan Şefleri	03 Eylül – 15 Eylül
2.1.4	Öğretmenlerimiz tarafından Eğitim Bilişim Ağı (EBA) sistemine eklenen ders destek materyalleri ve uygulamaların sayısını arttırmak için öğrencilere ödevlendirme yapmak. EBA Ders Portali öğrenci kayıtlarını güncellenmesini sağlamak.	Öğrenci İşleri Müdür Yardımcısı	03 Eylül – 15 Eylül
2.1.5	Yabancı dil dersi yılsonu puan ortalamasını arttırmak amacıyla her dönem sonu takibini yapıp istatistiğini teslim etmek.	İngilizce öğretmenleri	03 Eylül – 15 Eylül

Stratejik Hedef 2.2. Etkin bir rehberlik anlayışıyla, öğrencilerimizi ilgi ve becerileriyle orantılı bir şekilde üst öğrenime veya istihdama hazır hale getiren daha kaliteli bir kurum yapısına geçilecektir.

Performans Göstergeleri

No	PERFORMANS GÖSTERGESİ	Mevcut	HEDEF				
		2024	2025	2026	2027	2028	
PG.2.2.1	Okulumuzda/Kurumumuzda yükseköğretim kurumlarınca düzenlenen bilimsel etkinliklere katılan öğrenci oranı (%)	18	20	21	23	25	
PG.2.2.2	Okulumuzda/Kurumumuzca Ulusal-uluslararası olarak Yapılan proje sayısı (Tübitak-Erasmus-AB veya bakanlık düzeyinde projeler)	0	1	2	3	4	
PG.2.2.3	Okulumuzda/Kurumumuzda staj yapan öğrencilerimize ilişkin İşletmelerin memnuniyet oranı (%)	75	80	85	90	95	
PG.2.2.4	Okulumuzda/Kurumumuzda Mezunların memnuniyet oranı(%)	65	75	80	85	90	
PG.2.2.5	Okulumuzda/Kurumumuzda Mesleki rehberlik faaliyetleri konusunda rehberlik yapılan öğrenci oranı (%)	50	55	60	65	70	
PG.2.2.6	Okulumuzda/Kurumumuzda Yetiştirme kurslarını dönem sonu itibari ile tamamlayan öğrenci oranı (%)	0	15	25	30	35	
PG.2.2.7	Okulumuzda/Kurumumuzda Bir eğitim-öğretim yılında müdürlüğümüzce düzenlenen toplantı ve etkinlikleri katılan veli oranı (%)	11	15	25	45	55	

Eylemler

No	Eylem İfadesi	Eylem Sorumlusu	Eylem Tarihi
2.2.1.	Bilimsel etkinliklere katılıma teşvik edilecek, Ulusal ve uluslar arası projelere başvuruların takibi yapılacak.	Müdür Yardımcısı, Meslek Öğretmenleri ve İngilizce Öğretmenleri	03 Eylül – 15 Eylül
2.2.2	Kurumumuzdan staj yapmak üzere giden öğrencilere eğitim ve oryantasyon yapılarak daha başarılı olma oranları arttırılacak.	Alan Şefleri	03 Eylül – 15 Eylül
2.2.3	Alan ve dal seçimleri için bilgilendirmeler yapılacak.	Alan Şefleri ve Rehber	03 Eylül – 15 Eylül
2.2.4	Yetiştirme kursları teşvik edilecek.	Müdür Yardımcısı	03 Eylül – 15 Eylül
2.2.5	Toplantılara katılan veli sayılarını arttırmak için ev ziyaretlerini arttırmak	Rehber , Sınıf Öğretmenleri	03 Eylül – 15 Eylül



AMAÇ III: KURUMSAL KAPASİTE

Stratejik Amaç 3:

Eğitim ve öğretim faaliyetlerinin daha nitelikli olarak verilebilmesi için okulumuzun kurumsal kapasitesi güçlendirilecektir.

Stratejik Hedef 3.1. Etkili ve verimli bir kurumsal yapıyı oluşturmak için; mevcut beşeri, fiziki alt yapı ile yönetim ve organizasyon yapısı iyileştirilecektir.

Performans Göstergeleri

No	PERFORMANS GÖSTERGESİ	Mevcut	HEDEF				
		2024	2025	2026	2027	2028	
PG.3.1.1	Okulumuzda/Kurumumuzda bulunan Tasarım ve Beceri Atölyesi sayısı	3	4	5	5	6	
PG.3.1.2	Lisansüstü eğitim alan personel oranı (%)	0,3	0,6	1,2	1,8	2,4	
PG.3.1.3	Okulumuzda/Kurumumuzda Resim ve/veya Müzik atölyesi sayısı	0	0	0	0	0	
PG.3.1.4	Okulumuzda/Kurumumuzda bulunan Uygulamalı dersler için atölye sayısı	3	4	5	5	6	
PG.3.1.5	Okulumuzda/Kurumumuzda Engellilerin kullanımına uygun asansör/lift, rampa ve tuvaleti birlikte olma durumu (0-1)	1	1	1	1	1	
PG.3.1.6	Okulumuzda/Kurumumuzda Öğretmen başına düşen öğrenci sayısı	15	13	11	10	9	
PG.3.1.7	Okulumuzda/Kurumumuzda Öğrenci sayısı 30'dan fazla olan şube oranı (%)	32	29	25	22	18	
PG.3.1.8	Okulumuzda/Kurumumuzda Pansiyon doluluk oranı (%)	80	85	90	90	90	
PG.3.1.9	Okulumuzda/Kurumumuzda Okulumuzda/Kurumumuzda Z kütüphanesi bulunma durumu (0-1)	0	0	0	0	0	
PG.3.1.10	Yabancı dil sınavında (YDS) en az C seviyesi veya eşdeğeri bir belgeye sahip olan öğretmen sayısı	0	0	0	0	0	
PG.3.1.11	Okulumuzda/Kurumumuzda İş güvenliği eğitimi alan personel oranı	25	30	30	30	30	
PG.3.1.12	Okulumuzda/Kurumumuzda Gerçek iş ortamlarında mesleki gelişim faaliyetlerine katılan öğretmen sayısı	7	7	8	8	10	
PG.3.1.13	Okulumuzda/Kurumumuzda Savunma sanayinin ihtiyaç duyduğu alanlara yönelik açılan dal sayısı (0-1)	0	0	0	0	0	
PG.3.1.14	Ulusal -Uluslararası bir alanda kuruma kazandırılan ödül durumu (0-1)	0	0	0	0	0	
PG.3.1.15	Müdürlüğünüz iş ve işlemlerine yönelik paydaşların memnuniyet oranı (%)	75	85	90	93	97	

Eylemler

No	Eylem İfadesi	Eylem Sorumlusu	Eylem Tarihi
3.1.1.	Kurumsal Yönetim hususunda öğretmen, öğrenci ve veliler ile toplantı yeterliliklerinin sağlanmaktadır.	Müdür Baş Yardımcısı ve Müdür Yardımcıları	03 Eylül – 15 Eylül
3.1.2	Öğretmenlerin ve personelin yeterliliklerini arttıracak yabancı dil, mesleki gelişim, proje katılımları , lisansüstü eğitimleri vb. hususlarda teşvik edilerek gelişimlerini arttırmak	Okul Yönetimi	03 Eylül – 15 Eylül
3.1.3	Okul güvenliği, iş güvenliği, donanım ve temizlik kapsamında eğitimler verilerek tüm çalışanların bilgilendirilmesi sağlanacaktır.	Okul Yönetimi	03 Eylül – 15 Eylül
3.1.4	Bina donanımlarını arttırmak amacıyla çalışmalar yapılacaktır.	Müdür Yardımcıları	03 Eylül – 15 Eylül
3.1.5	Uygulama atölye sayılarını arttırmak için çalışmalar yapılacaktır.	Müdür Yardımcıları	

4.5 Maliyetlendirme

2024-2028 Stratejik Planı Faaliyet/Proje Maliyetlendirme Tablosu

Kaynak Tablosu	2024	2025	2026	2027	2028	TOPLAM
Genel Bütçe						
Valilikler ve Belediyelerin Katkısı						
Diğer (Okul Aile Birlikleri)	100000	150000	175000	200000	225000	850000
TOPLAM						

5.İZLEME VE DEĞERLENDİRME

Okulumuz Stratejik Planı izleme ve değerlendirme çalışmalarında 5 yıllık Stratejik Planın izlenmesi ve 1 yıllık gelişim planının izlenmesi olarak ikili bir ayrıma gidilecektir.

Stratejik planın izlenmesinde 6 aylık dönemlerde izleme yapılacak denetim birimleri, il ve ilçe millî eğitim müdürlüğü ve Bakanlık denetim ve kontrollerine hazır halde tutulacaktır. Okullarımız ve kurumlarımız için yapılacak olan okul gelişim modeli ve stratejik plan izleme modeli sistemine ilgili verilerin girişleri yapılacaktır.

Yıllık planın uygulanmasında yürütme ekipleri ve eylem sorumlularıyla aylık ilerleme toplantıları yapılacaktır. Toplantıda bir önceki ayda yapılanlar ve bir sonraki ayda yapılacaklar görüşülüp karara bağlanacaktır. lerin hedefe etkisinin doğru hesaplanması sağlanır.

